



第106期 期末報告書

2019年4月1日から
2020年3月31日まで

大崎電気工業株式会社

行動指針

OPEN MIND

お客様に喜ばれる製品づくりを第一に心がけます

SOCIETY

社会と調和し、社会とともに発展を目指します

ACTIVITY

一人ひとりの力を最大限に活かし、夢とゆとりを創りだします

KNOWLEDGE

広く外の動きに関心を持ち、新しいものに積極的に挑戦していきます

INTEGRATION

会社全体の立場にたって考え、協力体制を作っていきます

CONTENTS

- 株主の皆様へ ……………1
 - 連結財務諸表 ……………4
 - 個別財務諸表 ……………6
 - 会社の概要 ……………8
 - 株式の概況 ……………9
 - 株主メモ
-

株主の皆様へ

平素は格別のご高配を賜り、厚くお礼申し上げます。

さて、第106期（2019年4月1日から2020年3月31日まで）を終了いたしましたので、ここに概況をご報告申し上げます。



取締役会長

渡辺 佳英

●連結業績

当連結会計年度のわが国経済は、設備投資や雇用の改善が続いたものの、海外では米中貿易摩擦の過熱や英国のEU離脱問題などにより先行きの不透明感が広がりました。加えて新型コロナウイルス感染拡大による影響の深刻化により、世界的な不況が長期化する懸念が強まっています。

このような状況の中、当社グループは2020-2024年3月期の中期経営計画を策定し、重点戦略である「利益を重視したグローバル成長」、「スマートメーターの付加価値創出」、「新たなコアとなる製品・事業の創出」、「グループ経営基盤の強化」に取り組んでいます。

国内においては、2024年度までに全世帯へのスマートメーター導入が完了する計画が進行している中、主に主力製品であるスマートメーターへの取り替え需要がピークを過ぎたことにより、減収となりました。

一方、海外においては、英国の通信ハブ、スマートメーターの出荷が増加し、新興国ではイラク・クルド自治政府向け、カンボジア向けのスマートメーター案件も大きく売上に寄与したことなどから、大幅な増収となりました。

コスト面については、販売費及び一般管理費は横ばいであったものの、国内でのスマートメーターの需要減少及び価格低下、海外での英国向けスマートメーター仕様変更に伴い不用となった部材の評価損計上などにより、原価率が上昇しました。

これらの結果、下表のと通りの業績となりました。

(単位 百万円)

| | 2019年3月期 | 2020年3月期 | 前年度比 | |
|-----------------|----------|----------|-------|--------|
| | | | 金額 | 比率 |
| 売上高 | 82,089 | 90,069 | 7,980 | +9.7% |
| 営業利益 | 4,299 | 3,691 | △607 | △14.1% |
| 経常利益 | 4,293 | 3,544 | △748 | △17.4% |
| 親会社株主に帰属する当期純利益 | 1,806 | 1,197 | △609 | △33.7% |

●次期の見通し

国内については、2024年度までに全世帯へのスマートメーター導入が完了する計画が進行している中、新規取り付けに伴うスマートメーター需要の停滞及び価格競争が当面継続する見通しです。当社グループは、エネルギーの有効活用を実現するエネルギー管理システム関連製品・サービスや、検針業務を自動一括検針・管理する「スマートメータリングシステム」、賃貸物件向けスマートロックなどの拡販を進めますが、国内全体としては厳しい事業環境となる見込みです。さらに、新型コロナウイルス感染拡大による業績への影響リスクを織り込むと、当年度比で減収減益となる見通しです。

海外については、オセアニア、英国を中心に、スマートメーター需要の大幅な増加が見込まれる中、大手顧客と既に締結した供給契約に基づき事業拡大期に入る予定でした。しかしながら、英国をはじめとした世界各国における新型コロナウイルス感染拡大に伴うロックダウン（都市封鎖）により、スマートメーターの設置が停滞しており、当初見込んでいた売上の相当部分が来期以降となるリスクがあります。このリスクを織り込むと、当年度比では減収減益となる見通しです。

以上のことから、下表のような計画としています。

(単位 百万円)

| | 第2四半期 | | | 通期 | | |
|-----------------|--------|----------|--------|--------|----------|--------|
| | 20年3月期 | 21年3月期計画 | 当年度比 | 20年3月期 | 21年3月期計画 | 当年度比 |
| 売上高 | 43,580 | 35,000 | △19.7% | 90,069 | 80,000 | △11.2% |
| 営業利益 | 2,033 | △500 | — | 3,691 | 1,500 | △59.4% |
| 経常利益 | 1,946 | △700 | — | 3,544 | 1,600 | △54.9% |
| 親会社株主に帰属する当期純利益 | 845 | △1,200 | — | 1,197 | 100 | △91.6% |

21年3月期計画には新型コロナウイルス感染拡大による業績への影響リスク額について、次の額をそれぞれ織り込んでいます。

第2四半期：

売上高 △6,500百万円、営業利益 △1,500百万円、経常利益 △1,200百万円、親会社株主に帰属する当期純利益 △1,000百万円

通期：

売上高 △12,000百万円、営業利益 △2,700百万円、経常利益 △2,200百万円、親会社株主に帰属する当期純利益 △1,800百万円

●中期経営計画

2021-2025年3月期の中期経営計画は下表のとおりです。

(単位 百万円)

| | 21年3月期 計画 | 22年3月期 目標 | 23年3月期 目標 | 25年3月期 イメージ |
|-----------------|--------------|--------------|--------------|----------------|
| 売上高 | 80,000 | 100,000 | 105,000 | |
| 営業利益 | 1,500 | 5,000 | 6,000 | 8,000以上 |
| 親会社株主に帰属する当期純利益 | 100 | 3,000 | 3,500 | |
| ROE | 0.2% | 6.0% | 7.0% | 9.0%以上 |

21年3月期計画には新型コロナウイルス感染拡大による業績への影響リスクを織り込んでいますが、22年3月期目標以降には織り込んでおりません。

詳細はホームページの「説明会資料」(<https://www.osaki.co.jp/ja/ir/library/presentation.html>)をご覧ください。

●配当金について

当社は株主の皆様に対し安定的な配当を継続することを前提としつつ、業績に応じた成果の配分を行うことを基本方針としています。具体的には、DOE（株主資本配当率）2%と、配当性向30%のいずれか高い額を目安に決定します。

| | 1株当たり配当金 | | | 配当金総額 | 連結配当性向 |
|----------|----------|-----|-----|--------|--------|
| | 中間 | 期末 | 年間 | | |
| 19年3月期 | 10円 | 10円 | 20円 | 978百万円 | 54.1% |
| 20年3月期 | 10円 | 10円 | 20円 | 978百万円 | 81.7% |
| 21年3月期計画 | 10円 | 10円 | 20円 | | 98.4% |

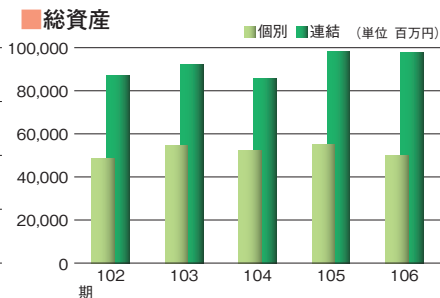
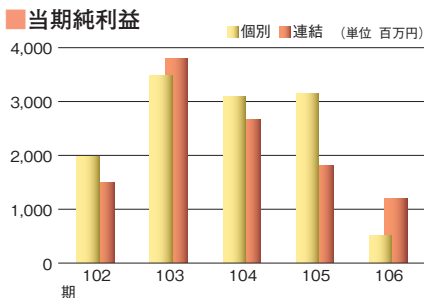
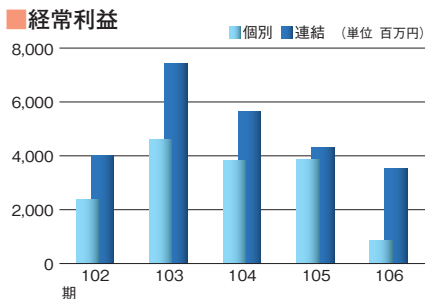
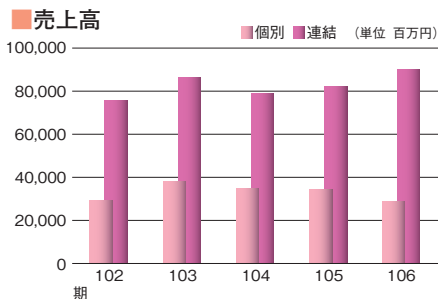
期末配当は計画どおり1株当たり10円といたしました。年間配当は中間配当と合わせて1株当たり20円となりました。次期も同額の配当を計画しています。

株主の皆様におかれましては、引き続き格別のご理解とご支援を賜りますようお願い申し上げます。

2020年6月

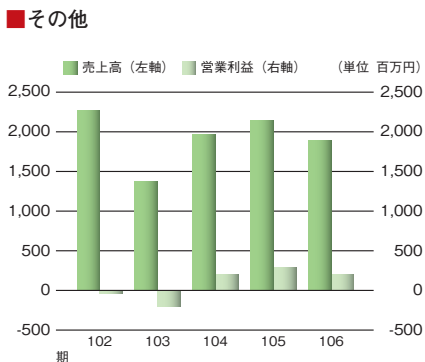
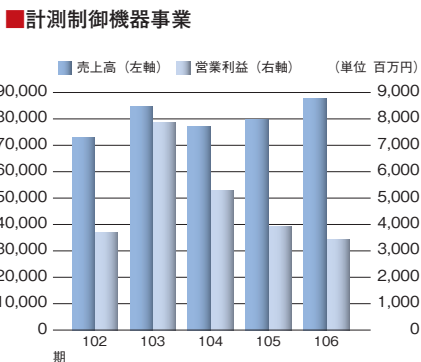
取締役会長 渡辺 佳英

●業績の推移



(注) 連結グラフは親会社株主に帰属する当期純利益を表示しております。

●セグメント別売上高、営業利益



(注) 「その他」の区分はFPD関連装置事業、不動産事業を含んでおります。

連結財務諸表(要旨)

● 連結貸借対照表

(単位 百万円)

| 区 分 | 当連結会計年度 (2020年3月31日現在) | 前連結会計年度 (2019年3月31日現在) |
|--------------|---------------------------|---------------------------|
| 資産の部 | | |
| 流動資産 | 56,980 | 57,923 |
| 固定資産 | 40,981 | 40,391 |
| 有形固定資産 | 28,752 | 28,124 |
| 無形固定資産 | 1,435 | 1,730 |
| 投資その他の資産 | 10,793 | 10,535 |
| 資産合計 | 97,962 | 98,314 |
| 負債の部 | | |
| 流動負債 | 25,934 | 33,260 |
| 固定負債 | 13,390 | 6,172 |
| 負債合計 | 39,324 | 39,432 |
| 純資産の部 | | |
| 株主資本 | 44,312 | 44,162 |
| 資本金 | 7,965 | 7,965 |
| 資本剰余金 | 8,750 | 8,750 |
| 利益剰余金 | 27,818 | 27,669 |
| 自己株式 | △223 | △223 |
| その他の包括利益累計額 | 2,477 | 3,532 |
| その他有価証券評価差額金 | 587 | 1,412 |
| 為替換算調整勘定 | 1,706 | 1,763 |
| 退職給付に係る調整累計額 | 183 | 356 |
| 新株予約権 | 544 | 474 |
| 非支配株主持分 | 11,303 | 10,710 |
| 純資産合計 | 58,637 | 58,881 |
| 負債純資産合計 | 97,962 | 98,314 |

(注) 1. 記載金額は、百万円未満を切捨てて表示しております。

2. 1株当たり純資産額 956円44銭 974円95銭

● 連結損益計算書

(単位 百万円)

| 区 分 | 当連結会計年度 (2019年4月1日から 2020年3月31日まで) | 前連結会計年度 (2018年4月1日から 2019年3月31日まで) |
|-----------------|--|--|
| 売上高 | 90,069 | 82,089 |
| 売上原価 | 70,392 | 61,824 |
| 売上総利益 | 19,677 | 20,264 |
| 販売費及び一般管理費 | 15,986 | 15,965 |
| 営業利益 | 3,691 | 4,299 |
| 営業外収益 | 545 | 419 |
| 営業外費用 | 692 | 425 |
| 経常利益 | 3,544 | 4,293 |
| 特別利益 | — | 68 |
| 特別損失 | 70 | 84 |
| 税金等調整前当期純利益 | 3,474 | 4,277 |
| 法人税、住民税及び事業税 | 1,376 | 1,672 |
| 法人税等調整額 | △92 | △2 |
| 当期純利益 | 2,190 | 2,607 |
| 非支配株主に帰属する当期純利益 | 993 | 801 |
| 親会社株主に帰属する当期純利益 | 1,197 | 1,806 |

(注) 1. 記載金額は、百万円未満を切捨てて表示しております。

2. 1株当たり当期純利益 24円47銭 36円95銭

● 連結株主資本等変動計算書

(単位 百万円)

| 当連結会計年度 (2019年4月1日から 2020年3月31日まで) | 株主資本 | | | | |
|--|-------|-------|--------|------|--------|
| | 資本金 | 資本剰余金 | 利益剰余金 | 自己株式 | 株主資本合計 |
| 当期首残高 | 7,965 | 8,750 | 27,669 | △223 | 44,162 |
| 会計方針の変更による累積的影響額 | | | △69 | | △69 |
| 会計方針の変更を反映した当期首残高 | 7,965 | 8,750 | 27,599 | △223 | 44,093 |
| 当期変動額 | | | | | |
| 剰余金の配当 | | | △978 | | △978 |
| 親会社株主に帰属する当期純利益 | | | 1,197 | | 1,197 |
| 自己株式の取得 | | | | △0 | △0 |
| 株主資本以外の項目の 当期変動額 (純額) | | | | | |
| 当期変動額合計 | — | — | 218 | △0 | 218 |
| 当期末残高 | 7,965 | 8,750 | 27,818 | △223 | 44,312 |

| 当連結会計年度 (2019年4月1日から 2020年3月31日まで) | その他の包括利益累計額 | | | | 新株 予約権 | 非支配株主 持分 | 純資産 合計 |
|--|----------------------|--------------|----------------------|-----------------------|-----------|-------------|-----------|
| | その他 有価証券 評価差額金 | 為替換算 調整勘定 | 退職給付 に係る 調整累計額 | その他の 包括利益 累計額合計 | | | |
| 当期首残高 | 1,412 | 1,763 | 356 | 3,532 | 474 | 10,710 | 58,881 |
| 会計方針の変更による累積的影響額 | | | | | | | △69 |
| 会計方針の変更を反映した当期首残高 | 1,412 | 1,763 | 356 | 3,532 | 474 | 10,710 | 58,812 |
| 当期変動額 | | | | | | | |
| 剰余金の配当 | | | | | | | △978 |
| 親会社株主に帰属する当期純利益 | | | | | | | 1,197 |
| 自己株式の取得 | | | | | | | △0 |
| 株主資本以外の項目の 当期変動額 (純額) | △824 | △57 | △172 | △1,055 | 69 | 592 | △393 |
| 当期変動額合計 | △824 | △57 | △172 | △1,055 | 69 | 592 | △174 |
| 当期末残高 | 587 | 1,706 | 183 | 2,477 | 544 | 11,303 | 58,637 |

(注) 記載金額は、百万円未満を切捨てて表示しております。

● 連結キャッシュ・フロー計算書

(単位 百万円)

| 区 分 | 当連結会計年度 (2019年4月1日から 2020年3月31日まで) | 前連結会計年度 (2018年4月1日から 2019年3月31日まで) |
|----------------------|--|--|
| 営業活動によるキャッシュ・フロー | △394 | 76 |
| 投資活動によるキャッシュ・フロー | △4,120 | △2,818 |
| 財務活動によるキャッシュ・フロー | 328 | 5,739 |
| 現金及び現金同等物に係る換算差額 | 130 | △277 |
| 現金及び現金同等物の増減額 (△は減少) | △4,055 | 2,720 |
| 現金及び現金同等物の期首残高 | 16,422 | 13,701 |
| 現金及び現金同等物の期末残高 | 12,366 | 16,422 |

(注) 記載金額は、百万円未満を切捨てて表示しております。

個別財務諸表(要旨)

● 貸借対照表

(単位 百万円)

| 区 分 | 当事業年度 (2020年3月31日現在) | 前事業年度 (2019年3月31日現在) |
|--------------|-------------------------|-------------------------|
| 資産の部 | | |
| 流動資産 | 21,847 | 25,618 |
| 固定資産 | 28,182 | 29,443 |
| 有形固定資産 | 5,336 | 5,433 |
| 無形固定資産 | 696 | 803 |
| 投資その他の資産 | 22,148 | 23,206 |
| 資産合計 | 50,029 | 55,062 |
| 負債の部 | | |
| 流動負債 | 11,852 | 15,411 |
| 固定負債 | 1,398 | 1,646 |
| 負債合計 | 13,250 | 17,058 |
| 純資産の部 | | |
| 株主資本 | 35,647 | 36,116 |
| 資本金 | 7,965 | 7,965 |
| 資本剰余金 | 8,047 | 8,047 |
| 利益剰余金 | 19,857 | 20,325 |
| 自己株式 | △223 | △223 |
| 評価・換算差額等 | 587 | 1,412 |
| その他有価証券評価差額金 | 587 | 1,412 |
| 新株予約権 | 544 | 474 |
| 純資産合計 | 36,779 | 38,003 |
| 負債純資産合計 | 50,029 | 55,062 |

(注) 1. 記載金額は、百万円未満を切捨てて表示しております。

2. 1株当たり純資産額

740円70銭

767円13銭

● 損益計算書

(単位 百万円)

| 区 分 | 当事業年度 (2019年4月1日から 2020年3月31日まで) | 前事業年度 (2018年4月1日から 2019年3月31日まで) |
|--------------|--|--|
| 売上高 | 28,675 | 34,413 |
| 売上原価 | 22,664 | 25,500 |
| 売上総利益 | 6,011 | 8,913 |
| 販売費及び一般管理費 | 5,905 | 6,061 |
| 営業利益 | 105 | 2,851 |
| 営業外収益 | 947 | 1,102 |
| 営業外費用 | 216 | 86 |
| 経常利益 | 837 | 3,867 |
| 特別損失 | 89 | — |
| 税引前当期純利益 | 747 | 3,867 |
| 法人税、住民税及び事業税 | 203 | 707 |
| 法人税等調整額 | 34 | 13 |
| 当期純利益 | 509 | 3,146 |

(注) 1. 記載金額は、百万円未満を切捨てて表示しております。

2. 1株当たり当期純利益

10円42銭

64円36銭

●株主資本等変動計算書

(単位 百万円)

| 当事業年度 (2019年4月1日から 2020年3月31日まで) | 株主資本 | | | | |
|--|-------|-------|-------|----------|---------|
| | 資本金 | 資本剰余金 | 利益剰余金 | | |
| | | 資本準備金 | 利益準備金 | その他利益剰余金 | |
| | | | | 別途積立金 | 繰越利益剰余金 |
| 当期首残高 | 7,965 | 8,047 | 698 | 7,800 | 11,826 |
| 当期変動額 | | | | | |
| 剰余金の配当 | | | | | △978 |
| 当期純利益 | | | | | 509 |
| 自己株式の取得 | | | | | |
| 株主資本以外の項目の 当期変動額 (純額) | | | | | |
| 当期変動額合計 | — | — | — | — | △468 |
| 当期末残高 | 7,965 | 8,047 | 698 | 7,800 | 11,358 |

| 当事業年度 (2019年4月1日から 2020年3月31日まで) | 株主資本 | | 評価・換算 差額等 | 新株予約権 | 純資産合計 |
|--|------|--------|------------------|-------|--------|
| | 自己株式 | 株主資本合計 | その他有価証券 評価差額金 | | |
| 当期首残高 | △223 | 36,116 | 1,412 | 474 | 38,003 |
| 当期変動額 | | | | | |
| 剰余金の配当 | | △978 | | | △978 |
| 当期純利益 | | 509 | | | 509 |
| 自己株式の取得 | △0 | △0 | | | △0 |
| 株主資本以外の項目の 当期変動額 (純額) | | | △824 | 69 | △755 |
| 当期変動額合計 | △0 | △468 | △824 | 69 | △1,223 |
| 当期末残高 | △223 | 35,647 | 587 | 544 | 36,779 |

(注) 記載金額は、百万円未満を切捨てて表示しております。

会社の概要 (2020年3月31日現在)

● 会社概要

| | | | |
|-----------|------------------------------|-------------------------------|------------------------|
| ■ 設立年月日 | 1937年1月26日 | | |
| ■ 資本金 | 7,965百万円 | | |
| ■ 主要な事業内容 | 電気機械器具、装置並びに一般機械器具、装置の製造及び販売 | | |
| ■ 従業員数 | 539名 | | |
| ■ 事業所 | | | |
| 本社 | 〒141-8646 | 東京都品川区東五反田二丁目10番2号 東五反田スクエア | 電話 (03) 3443-7171 (代表) |
| 埼玉事業所 | 〒354-8501 | 埼玉県入間郡三芳町藤久保1131番地 | 電話 (049) 258-1205 |
| 札幌営業所 | 〒060-0005 | 札幌市中央区北五条西五丁目2番地12 住友生命札幌ビル | 電話 (011) 251-6622 |
| 仙台営業所 | 〒980-0014 | 仙台市青葉区本町二丁目5番1号 オーク仙台ビル | 電話 (022) 223-3747 |
| 名古屋営業所 | 〒461-0004 | 名古屋市東区葵三丁目23番10号 千種ファーストビルかとう | 電話 (052) 933-2229 |
| 大阪営業所 | 〒531-0072 | 大阪市北区豊崎三丁目20番9号 三栄ビル | 電話 (06) 6373-2556 |
| 広島営業所 | 〒730-0037 | 広島市中区中町9番12号 中町三井ビル | 電話 (082) 243-1611 |
| 沖縄営業所 | 〒902-0077 | 沖縄県那覇市長田一丁目22番18号 | 電話 (098) 832-7406 |

● 役員 (2020年6月25日現在)

| | | | |
|-----------------------|-------|--------|--------|
| 取締役会長 (代表取締役) | 渡辺 佳英 | 社外監査役 | 山本 滋彦 |
| 取締役社長執行役員 (代表取締役) | 渡辺 光康 | 社外監査役 | 北井 久美子 |
| 取締役副社長執行役員 (代表取締役) | 川端 晴幸 | 常務執行役員 | 駒沢 聰 |
| 取締役専務執行役員 | 根本 和郎 | 常務執行役員 | 畠山 淳実 |
| 取締役常務執行役員 | 上野 隆一 | 執行役員 | 太田 毅彦 |
| 社外取締役 | 高島 征二 | 執行役員 | 阿部 純 |
| 社外取締役 | 笠井 伸啓 | 執行役員 | 畠山 広行 |
| 常勤監査役 | 堀 長一郎 | 執行役員 | 徳本 法之 |
| 監査役 | 山中 利雄 | 執行役員 | 小野 信之 |
| | | | 高橋 浩司 |

● グループ会社

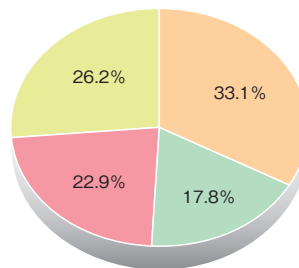
| | | |
|---------------|---------------|--------------------------------------|
| 株式会社エネゲート | 大崎ブラテック株式会社 | 大崎エンジニアリング株式会社 |
| 大崎電気システムズ株式会社 | 大崎データテック株式会社 | 大崎エステート株式会社 |
| 岩手大崎電気株式会社 | 大崎テクノサービス株式会社 | OSAKI United International Pte. Ltd. |
| EDMI Limited | | 他 |

株式の概況 (2020年3月31日現在)

●株式の状況

発行可能株式総数 100,000,000株
 発行済株式の総数 48,921,018株
(自己株式346,162株を除く)
 株主数 4,816名

●所有者別株式分布状況



金融機関 33.1%
 その他の法人 17.8%
 外国法人等 22.9%
 個人その他 26.2%

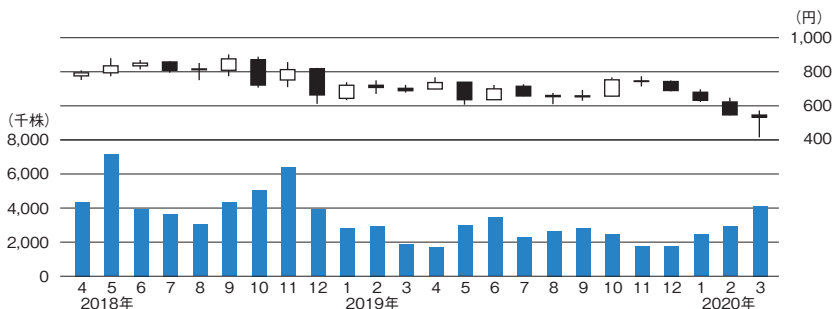
(注) 自己株式は「個人その他」に含まれております。

●大株主

| 株主名 | 持株数 (千株) | 持株比率 (%) |
|---------------------------|-------------|-------------|
| 日本マスタートラスト信託銀行株式会社(信託口) | 3,973 | 8.1 |
| 日本トラスティ・サービス信託銀行株式会社(信託口) | 3,540 | 7.2 |
| GOVERNMENT OF NORWAY | 2,331 | 4.7 |
| 大崎電気工業取引先持株会 | 1,694 | 3.4 |
| 株式会社三菱UFJ銀行 | 1,552 | 3.1 |
| 九電テクノシステムズ株式会社 | 1,389 | 2.8 |
| 重田康光 | 1,379 | 2.8 |
| 渡辺佳英 | 1,151 | 2.3 |
| 富国生命保険相互会社 | 1,104 | 2.2 |
| 有限会社光パワー | 1,061 | 2.1 |

(注) 持株比率は、自己株式を控除して計算し、小数第2位以下を切捨てて表示しております。

●株価と出来高の推移



●株主メモ

| | |
|------------------------|---|
| 事業年度 | 4月1日から翌年3月31日まで |
| 期末配当金受領株主確定日 | 3月31日 |
| 中間配当金受領株主確定日 | 9月30日 |
| 定時株主総会 | 毎年6月 |
| 株主名簿管理人 特別口座の口座管理機関 | 三菱UFJ信託銀行株式会社 |
| 同連絡先 | 三菱UFJ信託銀行株式会社 証券代行部 東京都府中市日鋼町1-1 Tel 0120-232-711 (通話料無料) 郵送先 〒137-8081 新東京郵便局私書箱第29号 三菱UFJ信託銀行株式会社 証券代行部 |
| 上場証券取引所 | 東京証券取引所 |
| 公告の方法 | 電子公告により行います。 公告掲載URL https://www.osaki.co.jp/ (ただし、電子公告によることができない事故、その他のやむを得ない事由が生じた時には、日本経済新聞に公告いたします。) |

(ご注意)

1. 株券電子化に伴い、株主様の住所変更、買取請求その他各種お手続きにつきましては、原則、口座を開設されている口座管理機関（証券会社等）で承ることとなっております。口座を開設されている証券会社等にお問合せください。株主名簿管理人（三菱UFJ信託銀行）ではお取り扱いできませんのでご注意ください。
2. 特別口座に記録された株式に関する各種お手続きにつきましては、三菱UFJ信託銀行が口座管理機関となっておりますので、上記特別口座の口座管理機関（三菱UFJ信託銀行）にお問合せください。なお、三菱UFJ信託銀行全国各支店にてもお取次ぎいたします。
3. 未受領の配当金につきましては、三菱UFJ信託銀行本支店でお支払いいたします。

大崎電気工業株式会社

東京都品川区東五反田二丁目10番2号

電話 (03) 3443-7171

ホームページアドレス <https://www.osaki.co.jp/>